

가입안내

납입기간 및 연금개시나이

구분	납입기간	연금개시나이
무사망형	일시납 3년, 5년, 7년, 10년~(연금지급개시나이-가입나이)년	45세 ~ 85세

* 보험료 납입기간 종료후 계약자적립액이 이미 납입한 보험료 이상인 경우 연금개시 나이를 변경할 수 있다.

* 단, 부분연금형의 연금개시나이는 주피보형자가 납자인 경우 48 ~ 85세

가입나이

무사망형	구분	가입나이
	일시납	0세~(연금개시나이-10)세
	3년납, 5년납, 7년납	0세~(연금개시나이-10)세
	10년납	0세~(연금개시나이-12)세

보험료 납입주기 월납, 일시납

기본보험료

● 일시납 : 300만원 이상

● 월납 :	납입기간	기본보험료
	3년	60만원~500만원
	5년, 7년, 10년	25만원~500만원

추가납입·중도인출·선납기능

추가납입(적립형, 거치형)

- 기본보험료 총액의 200%이내에서 가능합니다.
- 보험계약 성립후부터 연금개시전 보험기간 중 수시로 납입할 수 있는 보험료입니다.
(단, 연금지급형태가 상속연금형일 경우 연금개시 이후에도 가능 합니다)

납입한도

- 적립형: [(기본보험료 x 가입후 경과월수)+선납보험료] x 200% - 이미 납입한 추가보험료의 합계
- 거치형: 기본보험료 x 200% - 이미 납입한 추가보험료의 합계
다만, 가입후 경과월수는 가입시를 1개월로 하며 '납입중지기간' 및 '납입유예 기간'은 가입후 경과월수에서 제외함
* 중도인출금액 부분에 대한 추가납입에 대해서는 기타비용만 부과(최대연도 3만원)

※ 추가납입시 기타사업비만 공제되어 효과적인 계약자적립액 누적이 가능합니다.

중도인출

- 연금개시전 보험기간 중 보험년도 기준 연12회에 한하여 계약자적립액의 일부를 인출할 수 있으며, 1회에 인출할 수 있는 최고금액은 인출할 당시 해약환급금 (다만, 보험 계약대출 원금과 이자를 차감한 금액)의 70%를 초과할 수 없습니다. 다만, 인출금액은 1만원 이상 가능하며, 인출시 수수료는 없음.
(다만, 연금지급형태가 상속연금형일 경우 연금개시 이후에도 가능함)
- 인출 후 해약환급금이 적립형은 1구좌당 200만원과 이미 납입한 기본보험료의 30% 중 작은 금액 이상, 거치형은 일시납보험료의 20%이상이어야 함.

※ 중도인출시 해약환급금 또는 만기보험금이 감소할 수 있으며, 정래에 해약환급금에서 부가사업비를 충당할 수 없을 경우에는 계약이 해지될 수 있습니다.

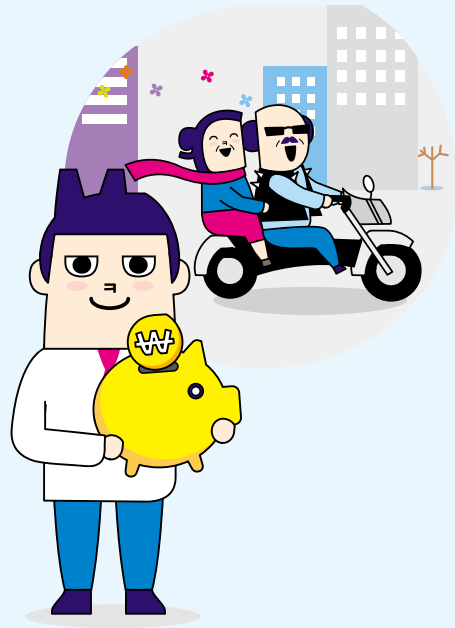
선납

당월분을 포함하여 12개월 이하의 보험료를 선납가능, 선납보험료는 공시이율로 적립이며, 당해 납입해당일에 대체합니다.

우리 마음속
첫번째 금융

2024. 03. 31. 제작 준법감시인 심의필 제24-FA1-000019호(2024.03.28~2025.03.27)
담당부서 : 흥국생명 방카사업부

무배당 흥국생명 드림연금보험2404



사망보장



자금활용



노후연금

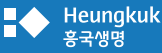


판매사



스마트고객센터 1588-5000, 1599-5000
우리은행 홈페이지 www.wooribank.com

운용사



흥국생명 고객센터 콜센터 1588-2286
흥국생명 방카사업본부 02-2002-7880, 7464

판매 금융기관보험대리점 우리은행(2003098016)

준법감시인 심의필 제24-FA1-000019호(2024.03.28~2025.03.27)

방카수령스 부조리 신고센터

금융기관보험대리점이 계약자 또는 피보험자에게 대출과 연계하여 보험가입을 강요하거나 기존에 가입한 계약을 부당하게 해지하도록 한 후 새로운 계약의 가입을 권유하는 등 부당한 요구를 한 경우, 금융감독원으로 신고하여 주시기 바랍니다. 금융감독원 TEL 국번없이 1332, 홈페이지 www.fss.or.kr

상품특징

1. "0"세부터 가입가능(무사망형)

- 자녀를 위한 설계가능
- 최고 75세까지 가입가능
- 생활자금인출가능

2. 법인계약피보험자변경 가능

- 보험기간 중 법인계약에 한하여 해당 법인의 임원 또는 종업원 퇴직시 피보험자 변경 가능
※ 피보험자의 변경에 대한 자세한 사항은 약관을 참조하시기 바랍니다.

3. 유동성 기능(추가납입보험료 / 중도인출)

- 추가납입과 중도인출을 활용하여 다양한 플랜이 가능
- 상속연금형일 경우 연금개시 이후에도 가능

4. 장기유지보너스

구분	장기유지보너스 발생일	장기유지보너스	
		3년납	5년납 이상
적립형	계약일로부터 5년 경과시점의 계약해당일	0.50%	2.50%
	계약일로부터 10년 경과시점의 계약해당일	0.50%	3.00%
	연금지급개시 나이의 계약해당일 (다만, 계약일로부터 10년을 초과하는 경우에 한함)	0.2% x min (20, 연금개시나이-가입나이-10)	

※ 장기유지보너스 기준금액은 장기유지보너스 발생일 전일까지 납입한 기본보험료의 합계입니다.

5. 보험료 계약자적립액 가산 혜택(적립형 계약에 한함)

- 기본보험료
- 35만원 이상시 35만원 초과액의 1.6%
- 50만원 이상시 기본보험료의 0.4%+50만원 초과액의 0.9%
- 100만원 이상시 기본보험료의 0.8%+100만원 초과액의 0.45%
- 300만원 이상시 기본보험료의 1.10%

6. 공시이율과 최저보증이율로 안정적인 연금자산 마련

- 2024년 3월 공시이율 연복리 2.60%
- 최저보증이율 : 5년 이내 1.25%, 5년 초과 10년 이내 1.0%, 10년 초과 0.5%

7. 비과세 혜택

- 관련세법에서 정하는 요건에 부합하는 경우 보험차익 비과세 혜택
- 연금수령시에 연금에 대하여 비과세 혜택
(다만, 확정연금형의 경우 10년 이내 연금 수령시 세금부과)



보장 및 연금액 예시

연금개시전 보험기간

보험종류	급여명	지급사유	지급액
무사망형	80%이상 재예장예 보험금	피보험자가 연금개시전 보험기간 중 보장개시일 이후에 장래 부류표 중 동일한 재예로 여러 신체 부위의 장애지급률을 대하여 80% 이상인 장애 상태가 되었을 때 (최초 1회만)	1,000만원

* 계약자적립액이란 계약의 연금계약손보험료(영입보험료에서 보장계약 손보험료 및 예정사입비를 뺀 금액)를 공시이율로 하여 납입일로부터 경과시점까지 일자계산에 의하여 적립한 금액을 말하며 중도인출이 있는 경우는 차감합니다.
* 피보험자가 고의로 인한 사고 및 2년 이내 자살할 경우 보험금 지급이 제한됩니다.

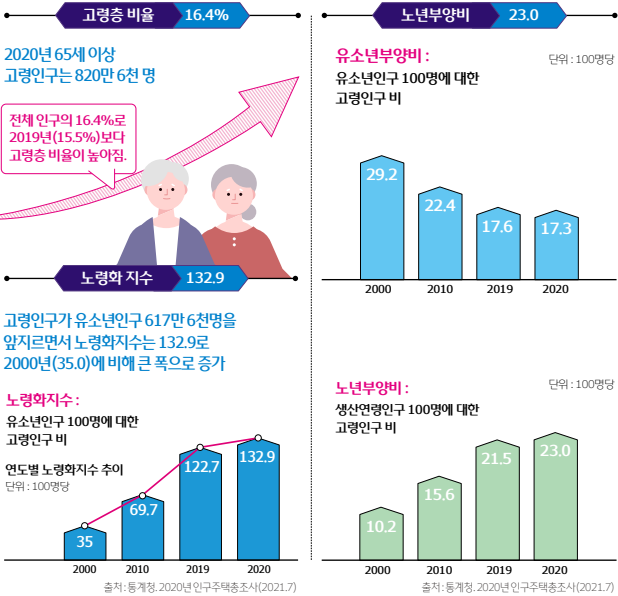
연금액예시

[기준: 여자40세, 5년납, 60세연금개시, 기본보험료100만원, 가산형, 매년지급, 단위:천원]

구분			최저보종이율 가점시 (5년이하 1.25%, 10년이하 1.0%, 10년초과 0.50%)	공시이율 연복리 2.60% Min(공시이율, 평균공시이율)	공시이율 연복리 2.60% (공시이율)
			무사망형		
연금개시시			69,543	95,020	95,020
총신 연금형	개인	10년 보종형	189	359	359
		20년 보종형	187	354	354
		30년 보종형	177	340	340
		100세 보종형	153	308	308
		기대여명보종형	185	352	352
확정 연금형	5년	1,167	1,677	1,677	
	10년	591	892	892	
	15년	399	632	632	
	20년	303	503	503	
상속 연금형 Ⅱ	연금액	29	205	205	
	상속자금	69,543	95,020	95,020	
연금개시일시금			연금개시 계약자적립액의 50%이내에서 연금개시일시금을 신청하여 수령하실 수 있습니다.		

* 상기 예시금액은 최저보종이율, 감독규정 제1-2조 제13조에 따른 현재(2024년) 평균공시이율(2.75%)과 가입시 공시이율 중 높은 이율, 가입시 공시이율(2024년 3월 적용 연복리 2.60%)기준으로 계산한 금액이며 향후 공시이율 변동시 실제 수령액은 표시된 금액과 차이가 있습니다. * 평균공시이율은 감독원장이 정하는 바에 따라 산정한 전체 보험회사 공시이율의 평균으로, 전년도 8월 말 기준 직전 12개월간 보험회사 평균공시이율입니다. * 최초 계약시 종신연금형으로만 선택이 가능하며, 연금개시일 전일까지 확정연금형, 상속연금형으로 변경이 가능합니다. 상기 예시금액은 연금지급형태를 변경시 지급되는 연금액을 예시한 금액입니다. * 연금지급형태 변경시 계약자가 연금지급형태(연금개시일시금 포함) 중 최대 27가지로 선택가능하며 지정한 분할비율에 따라 동시에 지급합니다. * 연금개시일시금의 경우 연금지급시점 계약자적립액의 0%~50%를 일시에 지급받을 수 있습니다. * "기대여명"이란 관련세법에 따라 통계표(통계법 제18조에 따라 통계청장이 고시)에 따른 성별, 연령별 기대여명 연수(소수점 이하는 버림)를 말하며, 최소 5년이상 보증합니다. * 종신연금형(10년보종, 20년보종, 30년보종, 100세보종, 기대여명보종형)의 경우 생존연금 지급개시후 보증지급기간만에 사망시에는 보증지급기간까지의 미지급된 연금액을, 확정연금형의 경우 생존연금 지급개시 후 확정연금 지급기간 안에 사망시에는 생사여부와 관계없이 확정연금 지급기간까지의 미지급된 연금액을 연금지급일에 드립니다. * 상속연금형의 경우 연금지급개시 이후 피보험자가 사망시 그 시점의 계약자적립액을 지급합니다. * 상속연금의 계산은 '공시이율'을 적용하여 계산되기 때문에 '공시이율'이 변동되면 생존연금도 변경됩니다. * 100세보종형이란 (101세-연금개시일)년보종형]을 말합니다. * 연금개시일시금의 계약자적립액은 "이미 납입한 보험료 (계약자적립액의 인출 및 생활지급인출이 있었던 때에는 이를 차감한 금액으로 특약보험료는 제외) + 1,000원"을 최저보증 합니다. * 상기 예시된 금액 및 환급률이 미래의 수익을 보장하는 것은 아닙니다.

대한민국은 한 해가 다르게 **늘어가고** 있습니다.



조기연금 개시

- 계약일 이후 10년이 지난 계약 또는 납입이 완료된 계약
- 해약환급금이 이미 납입한 보험료(중도인출이 있었던 때는 이를 차감한 금액)이상인 경우
- 조기연금개시 신청시 피보험자의 연금개시나이는 35세이상 85세이하
다만, 종신연금형을 선택한 경우, 연금개시나이는 45세이상 85세이하
(종신연금형 중 부부형 선택은 주피보험자와 종피보험자의 나이와 45세이상 85세이하 이어야 합니다)
- 조기연금 개시 시점은 조기연금 개시 나이에 해당하는 연계약예당일로 합니다.

보험료납입 중지가능

- 보험계약일로부터 보험료 납입기간의 50% 경과후 최초로 도래하는 월계약예당일 이후부터 계약자가 회사에서 정한 사유에 해당하는 경우 해당사유 발생일로부터 6개월 이내에 잔여 보험료 전액에 대하여 신청할 수 있습니다.
- 회사에서 정한사유: 퇴직/근무하는 사업장의 폐업 또는 영위하는 사업장의 폐업/3개월이상의 입원치료 또는 요양을 요하는 상태·질병의 발생. 다만, 보험료 납입유예를 1회이상 신청한 경우 또는 보험료 납입기간이 5년납 미만인 경우는 신청할 수 없습니다.
- 계약자는 해약환급금(보험계약대출 원금과 이자를 차감한 금액)이 장래 위험보험료 및 유지 관리비용을 충당할 최소 계약자적립액(최저보종이율 적용) 이상인 경우에 한하여 보험료 납입중지를 신청할 수 있습니다
- 계약자는 보험료 납입중지를 신청한시점부터 연금개시전 보령기간까지의 기간동안 기본보험료를 납입할 수 없습니다. (다만, 추가납입은 가능)
- 보험료 납입중지 기간중 계약유지를 위해 해당월의 위험보험료, 계약제결비용 및 납입후 계약 관련비용을 해약환급금에서 공제합니다.

해지환급금 예시

적립형

[기준: 여자40세, 5년납, 60세 연금개시, 월보험료 100만원, 가산형(단위:천원, %)]

경과 기간	납입 보험료	최저보종이율 가점시 (5년납내 1.25%, 10년납내 1.0%, 10년초과 0.50%)		공시이율을 연복리 2.60% Min(공시이율, 평균공시이율)		공시이율을 연복리 2.60% (공시이율)	
		예약환급금	환급률	예약환급금	환급률	예약환급금	환급률
1년	12,000	11,124	92.7%	11,207	93.3%	11,207	93.3%
3년	36,000	34,806	96.6%	35,535	98.7%	35,535	98.7%
5년	60,000	60,579	100.9%	62,634	104.3%	62,634	104.3%
7년	60,000	61,735	102.8%	65,871	109.7%	65,871	109.7%
10년	60,000	65,314	108.8%	72,849	121.4%	72,849	121.4%
15년	60,000	66,810	111.3%	82,663	137.7%	82,663	137.7%
20년	60,000	69,543	115.9%	95,020	158.3%	95,020	158.3%

거치형

[기준: 여자40세, 60세 연금개시, 일시납보험료 1억원, (단위:천원, %)]

경과 기간	납입 보험료	최저보종이율 가점시 (5년납내 1.25%, 10년납내 1.0%, 10년초과 0.50%)		공시이율을 연복리 2.60% Min(공시이율, 평균공시이율)		공시이율을 연복리 2.60% (공시이율)	
		예약환급금	환급률	예약환급금	환급률	예약환급금	환급률
1년	100,000	98,516	98.5%	99,839	99.8%	99,839	99.8%
3년	100,000	99,612	99.6%	103,694	103.6%	103,694	103.6%
5년	100,000	100,951	100.9%	107,972	107.9%	107,972	107.9%
7년	100,000	101,816	101.8%	112,477	112.4%	112,477	112.4%
10년	100,000	103,147	103.1%	119,682	119.6%	119,682	119.6%
15년	100,000	102,834	102.8%	132,994	132.9%	132,994	132.9%
20년	100,000	102,513	102.5%	148,129	148.1%	148,129	148.1%

* 상기 예시금액은 최저보종이율, 감독규정 제1-2조 제13조에 따른 현재(2024년) 평균공시이율(2.75%)과 가입시 공시이율 중 낮은 이율, 가입시 공시이율(2024년 3월 적용 연복리 2.60%)기준으로 계산한 금액이며 실제 해약환급금은 공시이율을 적용하여, 공시이율 변동시 해약환급금도 변경됩니다.

* 평균공시이율은 감독원장이 정하는 바에 따라 산정한 전체 보험회사 공시이율의 평균으로, 전년도 8월 말 기준 직전 12개월간 보험회사 평균공시이율입니다.

* 상기 예시된 금액 및 환급률 등이 미래의 수익을 보장하는 것은 아닙니다.

* 공시이율은 매 1개월간 결정되며, 최저보종이율은 5년내 연복리 1.25%, 5년초과 10년내 연복리 1.0%, 10년초과 연복리 0.50%입니다.

* 이 보험계약을 중도해지할 경우 해약환급금은 납입한 보험료에서 경과된 기간의 위험보험료, 사입비(해약금제액 포함) 등이 차감되므로 납입보험료보다 적거나 없을 수도 있습니다.

* 상기 환급률은 최저보종이율 및 현재 적용이율이 경과기간동안 유지된다고 가정하였을 때 계약자가 납입한 보험료 대비 해약환급금의 비율입니다.

* 상기 예시 금액은 35만원 초과금액에 한하여 보험료 계약자적립액 가산이 반영된 금액입니다.(적립형에 한함)

* 상기 해약환급금은 세전 기준입니다.

직전 1년간 적용이율 변동현황

기준연월	2023.4월	2023.5월	2023.6월	2023.7월	2023.8월	2023.9월
적용이율	2.28%	2.33%	2.33%	2.33%	2.33%	2.55%
기준연월	2023.10월	2023.11월	2023.12월	2024.1월	2024.2월	2024.3월
적용이율	2.55%	2.60%	2.60%	2.60%	2.60%	2.60%

* 공시이율은 매월 1일 회사가 정한이율로 하며, 매 1개월간 확정 적용됩니다.

* 적용이율 제공기간은 가입설계를 제공하는 월의 직전 1년임

가입시 알아두실 사항

- 회사 및 모집종사자는 해당상품에 대해 충분히 설명할 의무가 있으며, 가입자는 가입에 앞서 이에 대한 충분한 설명을 받으시기 바랍니다.
- 해당 모집종사자는 공극생성 등 다수의 보험회사와 계약 체결 및 대과 중개하는 보험대리점이며, 보험사로 부터 보험계약체결권을 부여받지 않은 금융상품판매대리점임을 알려드립니다.
- 청약서에는 보험계약의 기본사항을 반드시 확인하시기 바랍니다. 계약자(확정연금)께서는 보험계약 청약서에 보험 상품명, 보험기간, 보험료, 보험료납입기간, 피보험자 등을 반드시 확인하시고 보험상품 내용을 설명 받으시기 바랍니다.
- 계약 전 알릴 의무를 준수하여야 하며 반드시 자필서명을 하셔야합니다. 보험계약자 또는 피보험자는 보험계약을 청약할 때 회사가 서면으로 질문한 중요한 사항(계약 전 알릴 사항)에 대해 사실대로 기재하고, 보험계약자와 피보험자는 자필서명(전자서명 포함)을 하셔야합니다. 만일, 고의 또는 중대한 과실로 중요한 사항(계약 전 알릴 사항)에 대하여 사실과 다르게 알린 경우에는 회사는 별도로 정한 방법에 따라 보험계약자 또는 피보험자의 회사와 관계없이 보장을 제한하거나 계약을 해지할 수 있으며, 계약해지시에는 이미 납입한 보험료가 아닌 예약환급금이 지급됩니다.
- 다음의 경우 보험금을 드리지 않으며 계약을 해지할 수 있습니다. 피보험자가 고의로 자신을 해친 경우, 보험수익자가 고의로 피보험자를 해친 경우, 계약자가 고의로 피보험자를 해친 경우, 회사는 보험금을 지급하지 않습니다. 피보험자가 고의로 인한 사고 및 2년내 자살할 경우 보험금 지급이 제한됩니다.
- 피보험자의 위법직(형)중 또는 운전자증 종류 또는 용도에 따라 가입이 거절되거나 제한될 수 있습니다.
- 기존계약을 해약하고 새로운 계약 청약시 보험인수가 거절되거나 보험료 인상 및 보장내용이 달라질 수 있습니다.
- 청약철회의 청구제도를 이용하여 계약을 철회하실 수 있습니다. 계약자는 보험증권을 받은 날부터 15일이내에 청약을 철회할 수 있으며, 이 경우 청약을 접수한 날부터 3영업일 이내에 보험료를 돌려드립니다. 단, 회사가 건강상태 진단을 지원하는 계약, 보험기간이 90일 이내인 계약 또는 전금융소속자가 체결한 계약은 청약철회를 할 수 없습니다. 위에도 불구하고, 청약한 날부터 30일(65세 이상을 보험계약자로 하는 통신판매 보험계약의 경우에는 45일로 합니다.)이 초과된 계약은 청약을 철회할 수 없습니다. 청약 철회 기간내에 청약철회를 하실 경우 납입한 보험료 전액을 돌려 받으실 수 있습니다.
- [청약철회 절차 및 방법] 청약철회를 원하시는 경우에는 청약서의 청약철회란을 작성하신 후 ① 아래 주소로 우편 송부하거나, ② 가까운 영업점에 방문하여 신청하실 수 있으며, ③ 당사 홈페이지(www.heungkuklife.co.kr)에서도 공인인증서를 통해 청약철회 할 수 있습니다. 청약 철회 신청이 접수된 이후에는 보험금 지급사유가 발생하여도 보장이 없습니다. 청약을 철회할 당시에 이미 보험금 지급사유가 발생하였으나 계약자가 그 보험금 지급사유의 발생 사실을 알지 못한 경우에는 청약철회의 효력은 발생하지 않습니다.
- 청약철회 신청장소 : 서울시 종로구 새문안로 68 흥국생명 방가슈랑스팀 ☎1588-2286
- 모집종사자가 계약에 관한 중요내용의 설명 등을 잘 이해하는지 확인하십시오. 청약을 할 때 약관 및 계약자보장내용 청약서를 전달받지 못하였거나 약관의 주요내용 설명 등을 듣지 못하였을 경우, 계약을 체결할 때 계약자가 청약서상에 자필서명을 하지 않은 때에는 계약자는 계약이 성립한 날부터 3개월 이내에 계약을 취소할 수 있습니다.
- 보험료를 납입하지 않을 경우 보험계약을 해지됩니다. 계약자가 보험료의 납입을 연체중인 경우 회사는 14일 이상의 기간을 납입최고(독촉)기간(납입최고(독촉)기간의 마지막 날이 영업일인 날) 때에는 납입최고(독촉)기간은 그 다음 날까지로 합니다.)으로 정하여 보험료의 납입을 최고(독촉)하고, 그때까지 연체보험료를 납입하지 않을 경우 납입최고(독촉)기간이 끝나는 날의 다음날에 계약이 해지됩니다.
- 해약환급금이 납입보험료보다 적은 이유 이 보험을 중도해지 할 경우 해약환급금은 납입한 보험료에서 경과된 기간의 위험보험료, 계약제결리비용(해약금제액 포함) 등이 차감되므로 납입보험료 보다 적거나 없을 수 있습니다.
- 적용이율 등 보험료 산출기초에 관한 안내 이 보험상품의 보장부분에 사용되는 이율은 연복리 2.25%입니다. 다만, 동이율은 계약자적립액 및 해약환급금을 보증하는 이율은 아닙니다. 이 상품 최저보종이율은 가입 후 5년내 연복리 1.25%, 5년초과 10년내 연복리 1.0%, 10년초과 연복리 0.50%입니다.
- 세제에대 보험차익(만기보험금 또는 해약환급금에서 이미 납입한 보험료를 차감한 금액)에 대한 이자소득세는 관련 세법에서 정하는 요건에 부합하는 경우에 비과세할 가능합니다. 이 계약의 세제와 관련된 사항은 관련세법 및 세무전문가에게 문의하시기 바랍니다.
- 배당에 관한 안내 이 상품은 무배당보험으로 배당이 없는 대신 보험료가 저렴합니다.
- 예금자보호안내 이 보험계약은 예금자보호법에 따라 해약환급금(또는 만기 시 보험금)에 기타지급금을 합한 금액이 1인당 "5천만원까지"(본 보험회사의 여타 보호상품과 합산)보호됩니다. 이와 별도로 본 보험회사 보호상품의 사고보호금을 합산한 금액이 1인당 "5천만원까지" 보호됩니다. 다만, 계약자 및 보험료 납입추계 보험금 및 분배금안내에 따라 보호되지 않습니다.
- 보험성당 및 분배금신청안내 - 개별 상품에 관한 자세한 문서는 거래영업점을 이용하여 주시기 바랍니다. - 이 보험계약과 관련하여 의문사항 또는 불만(민원)이 있거나 분쟁이 발생하여 조정을 원하는 경우 보험회사 및 외부기관(생명보험협회, 금융감독원 및 한국소비자원)을 통해, 홈페이지 등을 통해 도움을 받을 수 있습니다. 분쟁조정 과정에서 계약자는 관계 법령이 정하는 바에 따라 회사와 기록 및 유지·관리하는 자료의 열람(사본의 제공 또는 정취를 포함)을 요구 할 수 있습니다. 단, 분쟁조정의 신청 이후 또는 조정신청서 건의 처리절차의 진행 중에 발당당사자가 소를 제기한 경우에는 그 조정절차가 중지될 수 있습니다. - 금융감독원 민원상담 : 국번없이 1332, 홈페이지 www.fss.or.kr - 흥국생명보험(주) 고객센터: 1588-2286 - 흥국생명보험(주) 홈페이지 보험상품 및 가격공시실 : www.heungkuklife.co.kr - 보험상품비교공시 : (02)2662-6600 www.klia.or.kr(생명보험협회)
- 보험계약 체결 전 안내 및 상품설명서를 반드시 읽어보시기 바랍니다. 본 내용은 계약자의 이해를 돕기 위한 요약자료입니다. 계약자께서는 본 상품에 대한 자세한 내용과 본 상품에 제시된 보장내용, 보험기간등을 변경하여 보험설계를 하실 경우, 당사의 상품과 유사한 다른 회사의 상품을 비교하실 경우 아래에서 확인하실 수 있습니다. -보험상품 및 가격공시실 : www. heungkuklife.co.kr (당사홈페이지) -보험상품비교·공시 : www.klia.or.kr (생명보험협회)